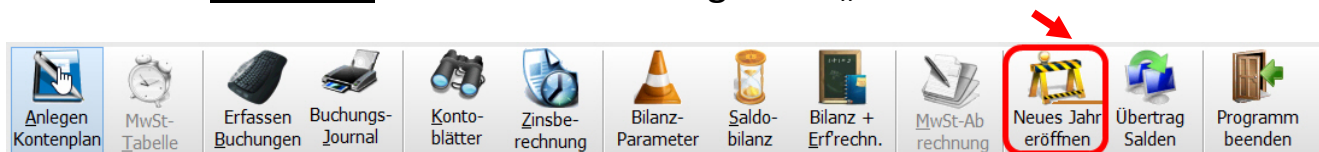


PHAROS Jahresabschluss

Kreditoren, Lohn, Auftrag, Bebu, Adress

Wählen Sie als Erstes in der Fibu das Programm „Neues Jahr eröffnen“



Sie können bereits vor Abschluss der laufenden Buchhaltung das neue Geschäftsjahr eröffnen.

Öffnen Sie Ihre laufende Buchhaltung. Wählen Sie dann „Neues Jahr eröffnen“ und eröffnen Sie eine Buchhaltung mit dem neuen Namen. Die Bilanz-Saldi werden nun in dieser neuen Buchhaltung eröffnet. Die Erfolgsrechnung vom alten Jahr wird ebenfalls in die neue Buchhaltung übertragen, jedoch nur für den Vorjahresvergleich, das heisst, die Erfolgsrechnung im neuen Jahr beginnt mit Saldo Null. Die Buchhaltung vom Vorjahr bleibt bestehen! Sie können nun in beiden Buchhaltungen arbeiten.

Parallel zur neuen Buchhaltung können Sie zum gegebenen Zeitpunkt die Abschlussbuchungen in der alten Buchhaltung vornehmen; z.Bsp: Transitorische Buchungen (wenn Sie wollen, dass im neuen Geschäftsjahr

SOLL-KONTO

C	Soll	Haben	Datum	Beleg
T			11.10.2013	

diese automatisch zurückgebucht werden, müssen Sie diese Buchungen mit dem Buchungscode „T“ erfassen). Gewinn oder Verlust verbuchen (z.B.

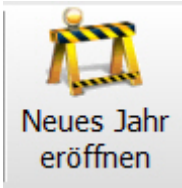
Gewinnvortrag an Bilanzkonto). Kontoblätter für alle Konti ausdrucken. Buchungsjournal ausdrucken. Schlussbilanz/Erfolgsrechnung ausdrucken usw. **Nach diesen Abschlussarbeiten wählen Sie das Programm Übertrag Salden** (Übertrag Salden kann mehrmals wiederholt werden).

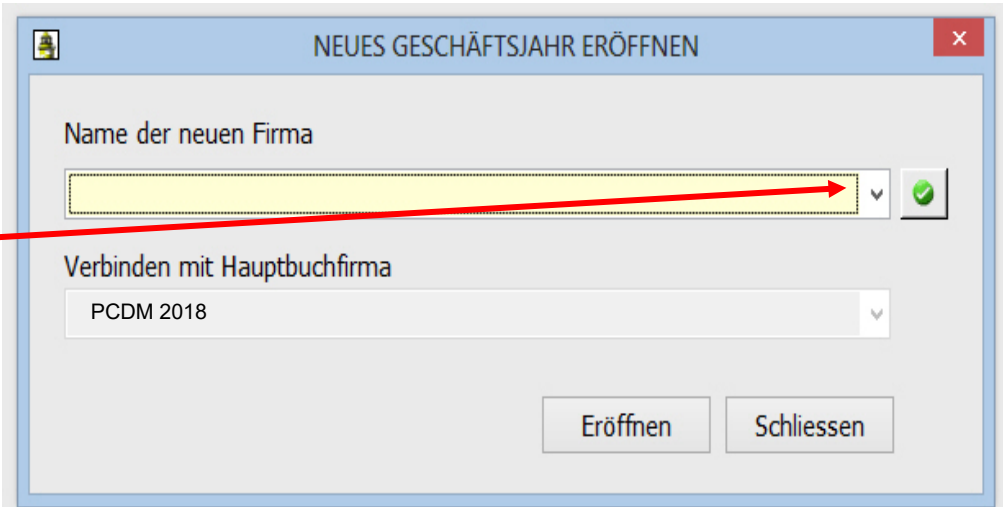
Debitoren, Kreditoren, Auftragsbearbeitung und Lohn

Sollten Sie mit zwei oder mehrere Debitorenbuchhaltungen verbunden mit einer Fibu arbeiten, rufen Sie uns bitte vor Beginn dieser Arbeiten an.

Die Eröffnung des neuen Geschäftsjahres für diese Programme geht gleich wie in der Fibu. Damit jedoch ein neues Geschäftsjahr in diesen Programmen eröffnet werden kann, MUSS das neue Geschäftsjahr in der Fibu bereits

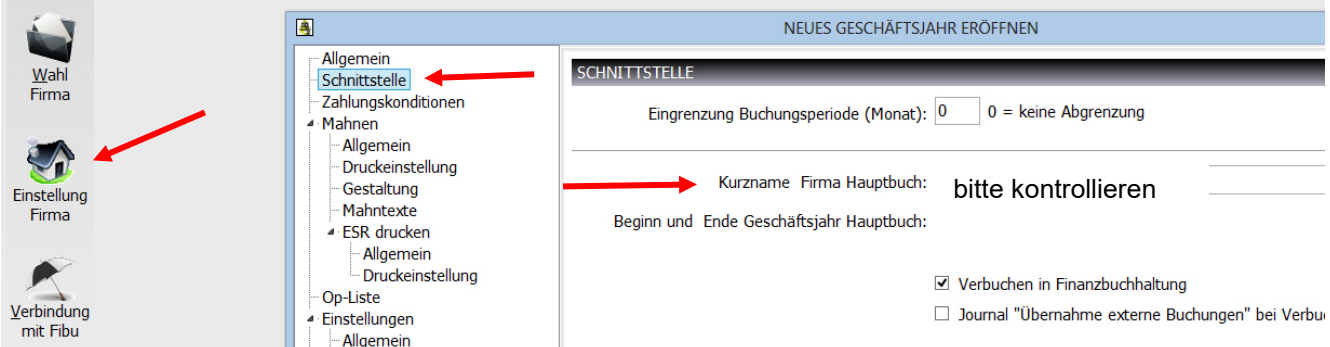
eröffnet sein. Achten Sie darauf, dass Sie bei der entsprechenden Aufforderung den richtigen Kurznamen der Fibu wählen:

zuerst:  anwählen, dann mit Pfeil nach unten die neu Fibu auswählen, dann auf ERÖFFNEN klicken.



Kontrollieren Sie nach den Eröffnungen in den Programmen Debi, Kredi, Auftrag und Lohn die Schnittstellen:

Wählen Sie im neuen Geschäftsjahr „Einstellung Firma“ und wählen Sie dort „Schnittstellen“.



Achten Sie darauf, dass der richtige Name der neuen Fibu erscheint. Wenn nicht, wählen Sie den richtigen Namen aus. Im Auftrag muss neben dem Namen Hauptbuch (Fibu) auch der Name der Debitorenbuchhaltung richtig sein.

Auch in diesen Programmen können Sie noch im alten Jahr weiterarbeiten. Nach dem 31.12. sollten Sie jedoch im alten Geschäftsjahr keine DTA/ISO-Files mehr erstellen (Kreditoren und Lohn) noch BESR-Files (Debitoren) einlesen! Nach allfälligen Arbeiten im alten Jahr wählen Sie das Programm Übertrag OP-Liste (Debi und Kredi) resp. Übertrag History (Auftrag). Natürlich sind in diesem Falle auch die Übernahmen (Abschluss) in die Fibu im alten

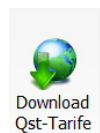
Jahr nötig und dort die erneute Übernahme der Saldi ins neue Jahr. Diese Arbeitsabläufe können ebenfalls mehrmals durchgeführt werden.

Lohn:

Bevor Sie die Lohnbuchhaltung für das neue Jahr eröffnen, empfehlen wir Ihnen sämtliche Abschlussarbeiten wie AHV-Abrechnung, SUVA-Abrechnung, Druck Lohnausweise usw. durchzuführen.

QST neues Jahr

Die Quellensteuertabellen für da neu Jahr können voraussichtlich ab ca. Mitte Januar „heruntergeladen“ werden. Wählen Sie dazu im Lohnprogramm links:



und wählen Sie das entsprechende Jahr aus.

Die Quellensteuertabellen werden nun heruntergeladen. Diese hat auf die Vorjahre keinen Einfluss.

Bitte beachten Sie die neuen Wegleitungen des Quellensteueramtes und passen Sie die Quellensteuercodes pro Mitarbeiter im Personalstamm an. Wenn Sie das Feriengeld und/oder 13ter Monatslohn monatlich im Bruttolohn mit Quellensteuer / AHV ALV usw. - Abzug berechnen und dann monatlich bei der Auszahlung wieder abziehen und Ende Jahr oder bei Austritt quellensteuer / AHV ALV-usw. -frei ausbezahlen, bitten wir Sie mit dem Quellensteueramt Ihres Kantons abzuklären ob dies noch für Ihren Betrieb erlaubt ist. Wenn nicht, muss Ihr Lohnartenstamm angepasst werden. Dazu bitten wir Sie mit uns rechtzeitig vor dem ersten Lohn Kontakt aufzunehmen; um Ihren Lohnartenstamm anzupassen. Dazu dürfen noch keine variablen Daten im neuen Jahr erfasst sein.

Bebu:

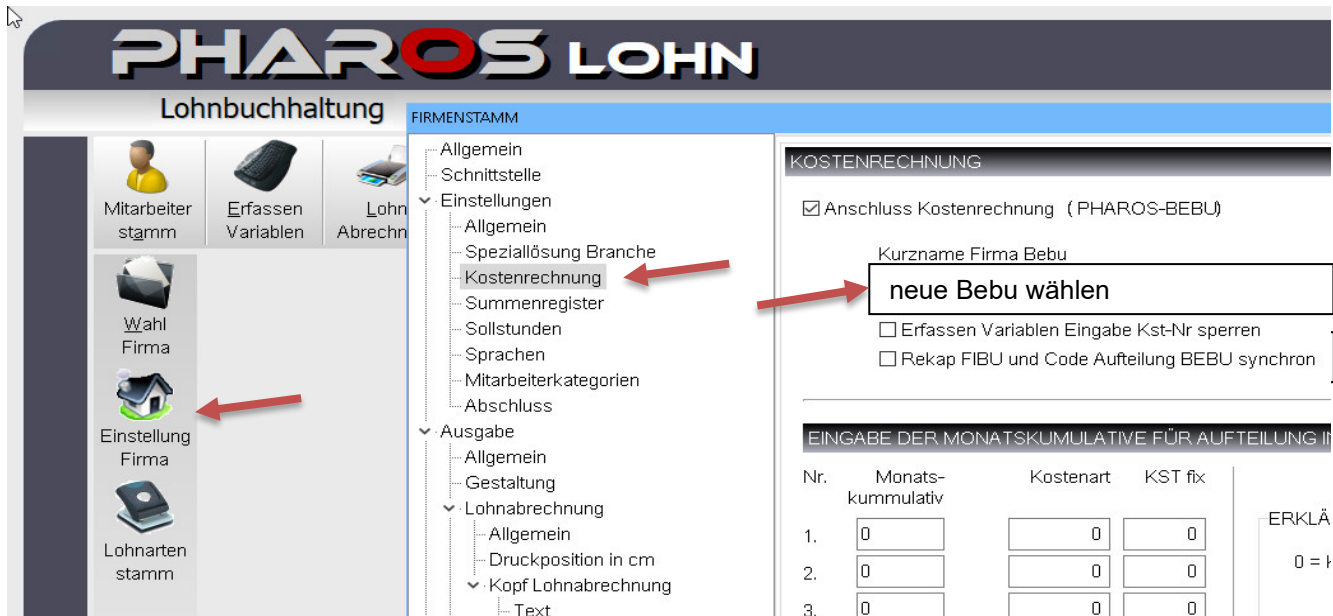
1. Eröffnen Sie das neue Jahr analog Fibu.
2. danach Schnittstellen in Fibu in Einstellungen überprüfen !!!

The screenshot shows the PHAROS FIBU interface. The main menu includes 'Anlegen Kontenplan', 'MwSt-Tabelle', 'Erfassen Buchungen', and 'In Bebu verbuchen'. The left sidebar has 'Firma wählen', 'Einstellung Firma', and 'Währungen'. The 'EINSTELLUNG FIRMA' panel is open, showing a tree view with 'Schnittstelle' selected. The 'SCHNITTSTELLE' panel shows 'KOSTENRECHNUNG (BETRIEBSBUCHHALTUNG)' with 'Kostenrechnung aktivieren' checked. A text box next to 'Kurzname Firma Bebu:' contains 'richtige Bebu wählen'. Red arrows point from the 'Schnittstelle' menu item to the 'Kostenrechnung aktivieren' checkbox and from the 'Einstellung Firma' menu item to the 'Kurzname Firma Bebu:' text box.

in den Pharos-Programmen Debi und Kred ebenfalls die Schnittstellen kontrollieren:

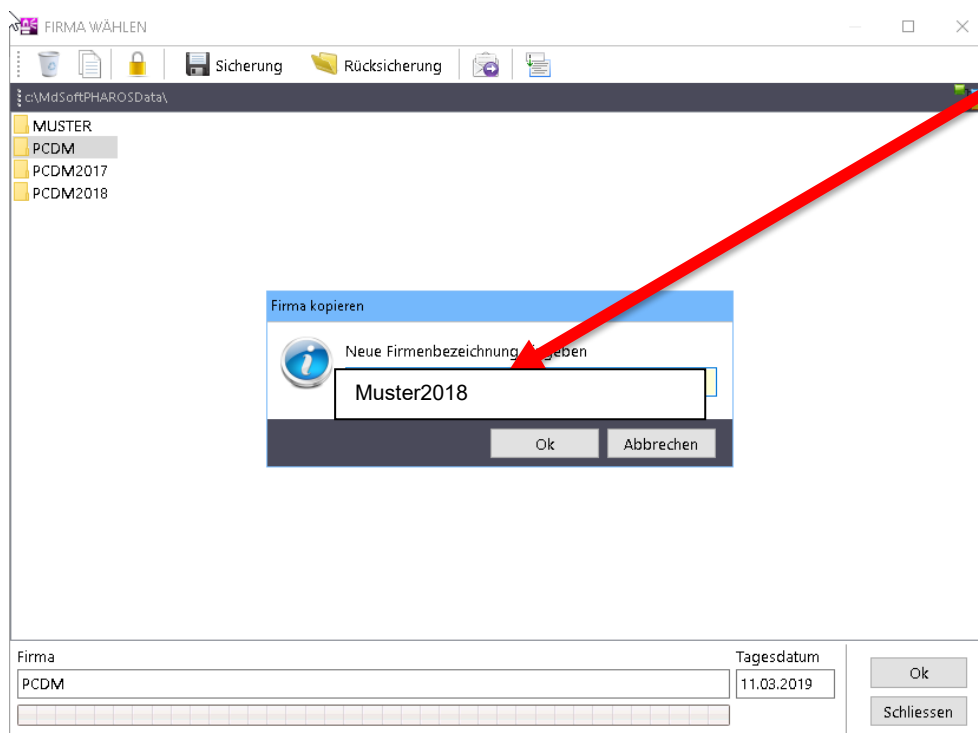
The screenshot shows the PHAROS DEBI interface. The main menu includes 'Anlegen Kunden', 'Eakturen erfassen', 'Zahlungen erfassen', 'ESR-Zahlungen', 'Kontoblatt Kunde', 'Offene Postenliste', 'Saldolliste Kunden', 'Adressliste Kunden', 'Mahnung drucken', 'Journal + Abschluss', and 'Neues Jahr eröffnen'. The left sidebar has 'Wahl Firma', 'Einstellung Firma', and 'Verbindung mit Fibu'. The 'FIRMENDATEN DEBITOREN' panel is open, showing a tree view with 'Schnittstelle' selected. The 'SCHNITTSTELLE' panel shows 'Eingrenzung Buchungsperiode (Monat): 0 0 = keine Abgrenzung'. Below this, 'Kurzname Firma Fibu:' is 'neue Fbu' and 'Beginn/Ende Geschäftsjahr Fibu:' is empty. A text box next to 'Kurzname Firma Bebu:' contains 'neue Bebu wählen'. Checkboxes for 'Verbuchen in Finanzbuchhaltung', 'Anschluss Kostenrechnung (Bebu)', 'Journal "Übernahme externe Buchunger', and 'Generierung CSV-Schnittstellenfile für M' are visible. Red arrows point from the 'Schnittstelle' menu item to the 'Kurzname Firma Fibu:' text box, from the 'Einstellung Firma' menu item to the 'Kurzname Firma Bebu:' text box, and from the 'Anschluss Kostenrechnung (Bebu)' checkbox to the 'neue Bebu wählen' text box.

im Pharos-Lohn:



Adressverwaltung:

Nach der Eröffnung der Debitoren-, Kreditoren- und Lohnbuchhaltung müssen noch die Schnittstellen im Adress angepasst werden. Wählen Sie dazu im Adress als erstes "Firma wählen" und kopieren Sie die aktuelle Firma in z. Bsp. Muster: 1. rechte Maustaste auf Muster 2. Kopieren wählen



3. Name für Kopie erfassen erfassen (Z.Bsp. Muster 2018)
5. OK klicken

Damit haben Sie eine Kopie von Muster mit Name Muster2018 erstellt. Dieses Kopieren ist optional.

Wählen Sie in "Firma wählen" wieder "Muster" und wählen dort "Einstellung Firma" und dort "Schnittstellen". Wählen Sie nun in den den Feldern "Verbunden mit" die Entsprechenden Buchhaltungen:

EINSTELLUNG FIRMA

SCHNITTSTELLE

Verbunden mit PHAROS Debi: neue Debitoren

Änderungen im Adressstamm mit Debitoren synchronisieren

InfoFile und Bemerkung mit Debitoren synchronisieren

Jetzt Kundenstamm Debitoren synchronisieren

Verbunden mit PHAROS Kred: neue Kreditoren

Verbunden mit PHAROS Lohn: neuer Lohn

Passwort für Mutation Einstellungen Firma definieren

Ok Abbrechen

Paul Comps