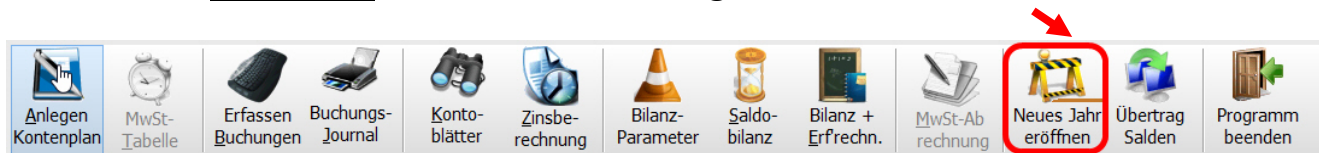


# PHAROS Jahresabschluss 2020

Jahresabschluss, Fibu, Debitoren, Kreditoren, Lohn, Auftrag, Bebu

Wählen Sie als Erstes in der Fibu das Programm „Neues Jahr eröffnen“



Sie können bereits vor Abschluss der laufenden Buchhaltung das neue Geschäftsjahr eröffnen.

Angenommen Ihre laufende Buchhaltung hat den Namen „PCDM2019“. Öffnen Sie diese. Wählen Sie dann „Neues Jahr eröffnen“ und eröffnen Sie eine Buchhaltung mit dem Namen z. Bsp. „PCDM2021“. Die Bilanz-Saldi werden nun in dieser neuen Buchhaltung eröffnet. Die Erfolgsrechnung von „PCDM2020“ wird ebenfalls in die neue Buchhaltung übertragen, jedoch nur für den Vorjahresvergleich, das heisst, die Erfolgsrechnung „PCDM2021“ beginnt mit Saldo Null. Die Buchhaltung „PCDM2020“ bleibt bestehen! Sie können nun in der neuen Buchhaltung „PCDM2021“ wie gewohnt weiterarbeiten.

Parallel zur neuen Buchhaltung „PCDM2021“ können Sie zum gegebenen

SOLL-KONTO

C	Soll	Haben	Datum	Beleg
T			31.12.2020	

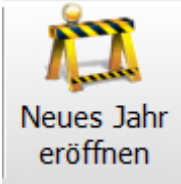
Zeitpunkt die Abschlussbuchungen in der alten Buchhaltung „PCDM2020“ vornehmen; z.Bsp: Transitorische Buchungen (wenn Sie wollen, dass im neuen Geschäftsjahr diese

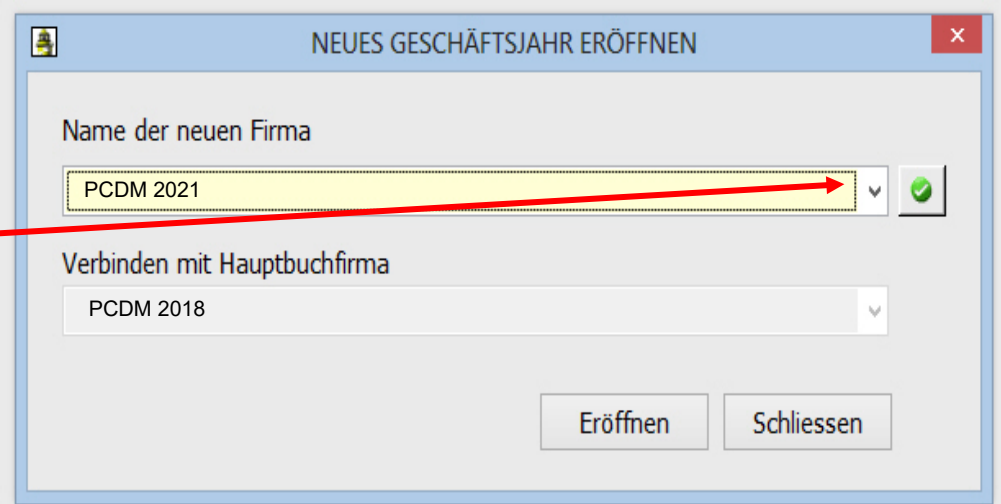
automatisch zurückgebucht werden, müssen Sie diese Buchungen mit dem Buchungscode „T“ erfassen). Gewinn oder Verlust verbuchen (z.B. Gewinnvortrag an Bilanzkonto). Kontoblätter für alle Konti ausdrucken. Buchungsjournal ausdrucken. Schlussbilanz/Erfolgsrechnung ausdrucken usw. **Nach diesen Abschlussarbeiten wählen Sie das Programm Übertrag Salden** (Übertrag Salden kann mehrmals wiederholt werden).

## Debitoren, Kreditoren, Auftragsbearbeitung und Lohn

Sollten Sie mit zwei Debitorenbuchhaltungen und einer Fibu (zwei Debi /Kredi oder Lohn auf eine Fibu) arbeiten, rufen Sie uns bitte vor Beginn dieser Arbeiten an.

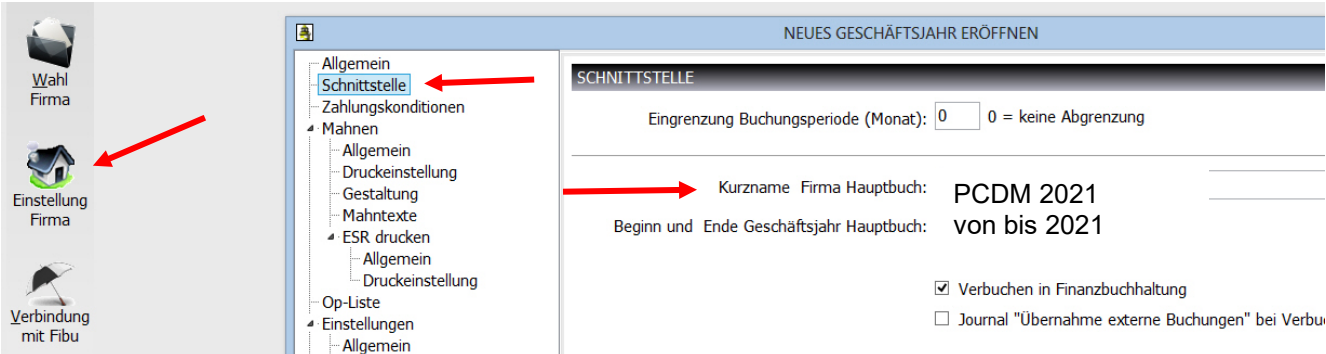
Die Eröffnung des neuen Geschäftsjahres für diese Programme geht gleich wie in der Fibu. Damit jedoch ein neues Geschäftsjahr in diesen Programmen eröffnet werden kann, MUSS das neue Geschäftsjahr in der Fibu bereits eröffnet sein. Achten Sie darauf, dass Sie bei der entsprechenden Aufforderung den richtigen Kurznamen der Fibu wählen:

zuerst:  anwählen, dann mit Pfeil nach unten die Fibu 2020 auswählen, dann auf ERÖFFNEN klicken.



**Kontrollieren Sie nach den Eröffnungen in den Programmen Debi, Kredi, Auftrag und Lohn die Schnittstellen:**

Wählen Sie im neuen Geschäftsjahr „Einstellung Firma“ und wählen Sie dort „Schnittstellen“.



Achten Sie darauf, dass der richtige Name des Hauptbuches (Fibu) (PCDM2020) erscheint. Wenn nicht, wählen Sie den richtigen Namen aus. Im Auftrag muss neben dem Kurznamen Hauptbuch (Fibu) auch der Kurzname der Debitorenbuchhaltung richtig sein: Auch in diesen Programmen können Sie noch im alten Jahr weiterarbeiten. Nach dem 31.12. sollten Sie jedoch im alten Geschäftsjahr keine DTA/ISO-Files mehr erstellen (Kreditoren und Lohn) noch QR/BESR-Files (Debitoren) einlesen! Nach allfälligen

Arbeiten im alten Jahr wählen Sie das Programm Übertrag OP-Liste (Debi und Kredi) resp. Übertrag History (Auftrag). Natürlich sind in diesem Falle auch die Übernahmen (Abschluss) in die Fibu im alten Jahr nötig und dort die erneute Übernahme der Saldi ins neue Jahr. Diese Arbeitsabläufe können ebenfalls mehrmals durchgeführt werden.

### Lohn:

Bevor Sie die Lohnbuchhaltung für das neue Jahr eröffnen, empfehlen wir Ihnen sämtliche Abschlussarbeiten wie AHV-Abrechnung, SUVA-Abrechnung, Druck Lohnausweise usw. durchzuführen. Achten Sie darauf, dass Sie anfangs 2020 ein Update ausführen.

### QST 2020

Die Quellensteuertabellen 2021 können voraussichtlich wie gewohnt ab ca. Mitte Januar 2021 online „heruntergeladen“ werden. Wählen Sie dazu im Lohnprogramm links:



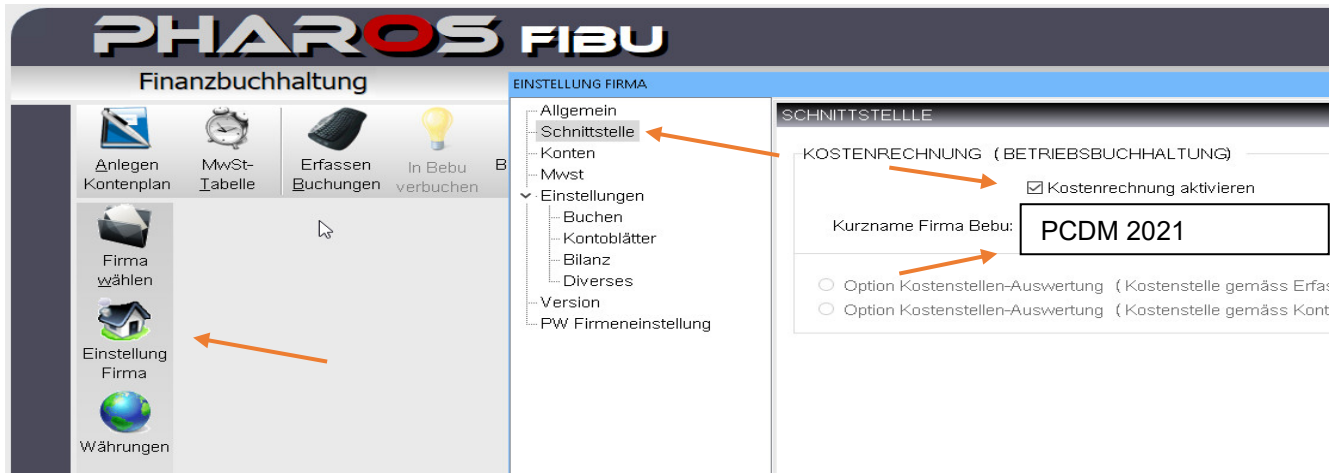
und wählen Sie 2021 aus.

Die Quellensteuer 2021 wird nun heruntergeladen. Diese hat auf die Vorjahre keinen Einfluss. **Bitte beachten Sie die neuen Wegleitungen 2021 des Quellensteueramtes** und passen Sie die Quellensteuer codes pro Mitarbeiter im Personalstamm an. Wenn Sie das Feriengeld und/oder 13ter Monatslohn monatlich im Bruttolohn mit Quellensteuer / AHV ALV usw. - Abzug berechnen und dann monatlich bei der Auszahlung wieder abziehen und Ende Jahr oder bei Austritt quellensteuer / AHV ALV-usw.-frei ausbezahlen, bitten wir Sie mit dem Quellensteueramt Ihres Kantons abzuklären ob dies noch für Ihren Betrieb erlaubt ist. Wenn nicht, muss Ihr Lohnartenstamm angepasst werden. Dazu bitten wir Sie mit uns rechtzeitig vor dem ersten Lohn 2021 Kontakt aufzunehmen; um

Ihren Lohnartenstamm anzupassen. Dazu dürfen noch keine variablen Daten für 2021 erfasst sein.

## Bebu:

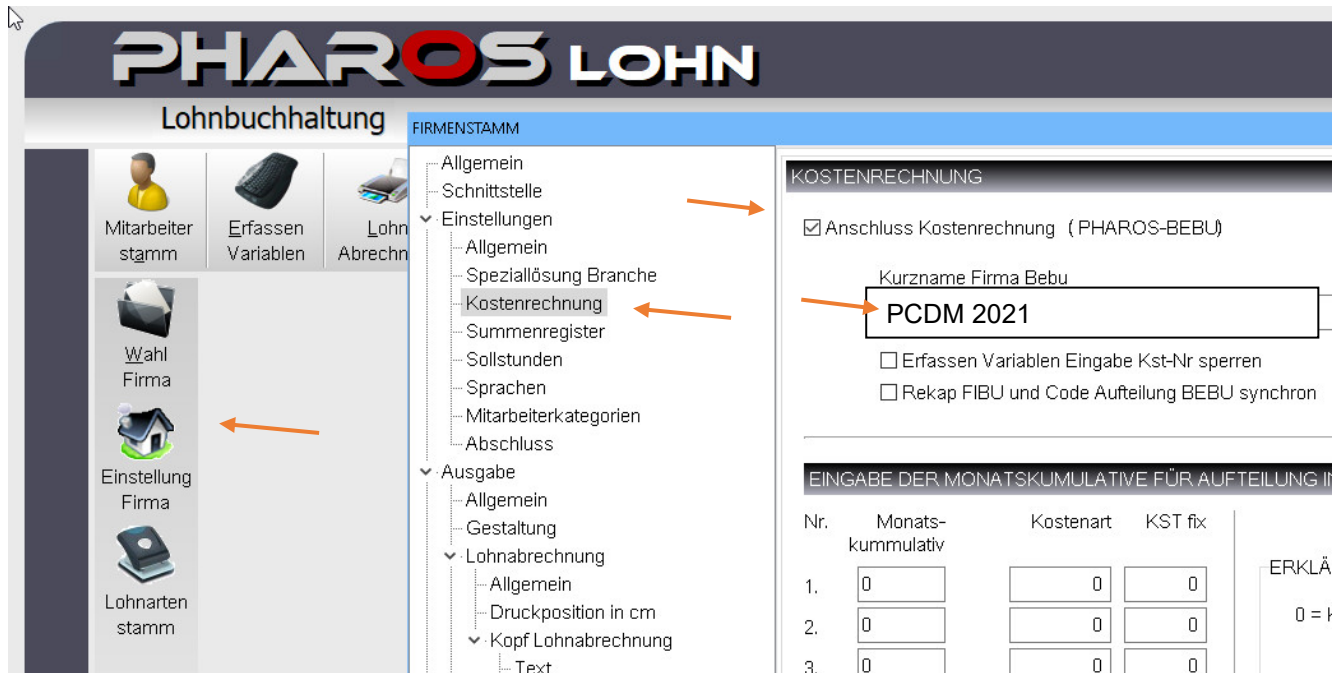
1. Eröffnen Sie das neue Jahr analog Fibu.
2. Schnittstellen überprüfen.  
in der Pharos-Fibu:



in den Pharos-Programmen Debi und Kredi:

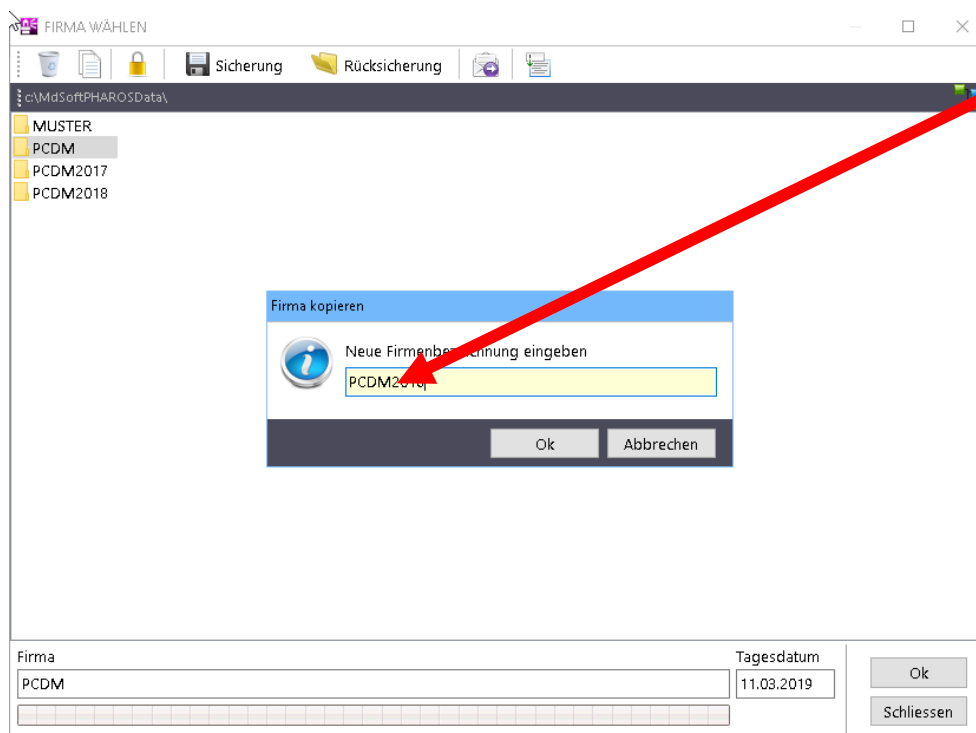


im Pharos-Lohn:



## Adressverwaltung:

Nach der Eröffnung der Debitoren-, Kreditoren- und Lohnbuchhaltung müssen noch die Schnittstellen im Adress angepasst werden. A: Optional: Wählen Sie dazu im Adress als erstes "Firma wählen" und kopieren Sie die aktuelle Firma in z. Bsp. PCDM2020: 1. rechte Maustaste auf PCDM 2. Kopieren wählen



3. PCDM2020 erfassen  
5. OK klicken

Damit haben Sie eine Kopie von 2020 erstellt. Dieses Kopieren ist optional. Wenn Sie dies nicht wünschen fahren Sie wie unter B: beschrieben fort.

B: Wählen Sie in "Firma wählen" wieder "PCDM" und wählen dort "Einstellung Firma" und dort "Schnittstellen". Wählen Sie nun den den Feldern "Verbunden mit ...." die Entsprechenden Buchhaltungen:

EINSTELLUNG FIRMA

SCHNITTSTELLE

Verbunden mit PHAROS Debi: PCDM 2021

Änderungen im Adressstamm mit Debitoren synchronisieren

InfoFile und Bemerkung mit Debitoren synchronisieren

Jetzt Kundenstamm Debitoren synchronisieren

Verbunden mit PHAROS Kred: PCDM 2021

Verbunden mit PHAROS Lohn: PCDM 2021

Passwort für Mutation Einstellungen Firma definieren

Ok Abbrechen

Müstair, im Dezember 2020

Paul Comps